



# Инструкция по активации программного обеспечения Tantos InView

## Оглавление

1. Лицензирование ПО TANTOS InVIEW2.5 X .....	3
2. Активация лицензионных кодов .....	4
2.1 Активация при наличии доступа в Интернет .....	5
2.2 Перенос лицензий на другой ПК при наличии доступа в Интернет на обоих ПК .....	7
2.3 Активация лицензий на ПК без доступа в Интернет .....	9
2.4 Перенос лицензий на другой ПК при отсутствии доступа к Интернет на первом ПК и наличии доступа в Интернет на втором ПК .....	18



## 1. Лицензирование ПО Tantos InView2.5 X

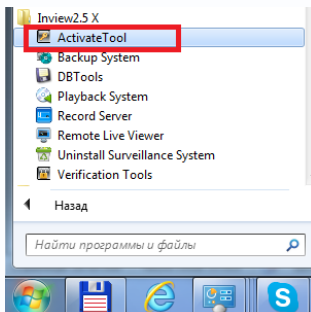
Перед началом работы с ПО Tantos InView2.5X необходимо зарегистрировать лицензии на IP камеры, подключаемые к данному ПО.

Лицензии на базовую версию ПО Tantos InView2.5X поставляются вместе с камерами TSi-Bxxx, TSi-Dxxx, TSi-Exxx, TSi-Pxxx, TSi-Sxxx (подробности уточняйте на сайте [www.tantos.pro](http://www.tantos.pro)). При подключении камер других моделей лицензии могут быть приобретены дополнительно. (Подробности уточняйте у продавца).

Дополнительно могут быть приобретены лицензии на POS, LPR и управления доступом.

**Внимание! Лицензии на базовую и профессиональную версию ПО Tantos InView2.5 X не могут быть одновременно использованы на одном компьютере! При необходимости использовать хотя бы одну лицензию профессионального ПО Tantos InView2.5 X, необходимо обновить все лицензии до этого уровня.**

Управление лицензиями осуществляется с помощью ПО Activate Tool из комплекта поставки ПО Tantos InView2.5 X.



ПО Activate Tool позволяет осуществить активацию лицензий онлайн, активацию лицензий офлайн, деактивацию лицензий и перенос их на другой компьютер для повторной активации.

Существуют четыре типа процедур управления лицензиями:

- для активации лицензии на ПК, подключенном к Интернет, используется процедура

### **Активация онлайн.**

- для активации лицензии на ПК, не подключенном к Интернет, используется процедура **Активация офлайн.**

- для деактивации лицензии на ПК (для передачи ее на другой ПК), подключенном к Интернет, используется процедура **Передача онлайн.**

- для деактивации лицензии на ПК (для передачи ее на другой ПК), не подключенном к Интернет, используется процедура **Передача офлайн.**

## 2. Активация лицензионных кодов

Программное обеспечение **Tantos InView 2.5X** поставляется в комплекте с IP камерами **Tantos TSi** (список камер уточняйте на сайте **tantos.pro**) и может приобретаться отдельно.

ПО **Tantos InView 2.5X** работает без регистрации 30 дней с сохранением полной функциональности. До истечения этого срока ПО должно быть активировано с использованием лицензионных кодов, поставляемых с камерами или приобретаемых дополнительно.

Если ПО не будет активировано в течение 30 дней, то по истечению этого срока оно перестанет работать.

Лицензионный код представляет собой последовательность из 16 цифр и заглавных букв, разделенных знаком «-» (Пример: **AC34-5678-90HF-HRTD**).

Лицензионный код может быть активирован только на одном ПК.

При необходимости переноса на другой ПК, лицензионный код должен быть деактивирован на том ПК, на котором он был активирован, и затем заново активирован на другом ПК.

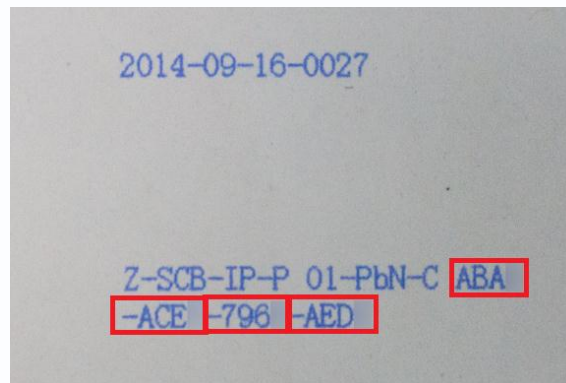
Лицензионный код поставляется либо в электронном виде, либо в виде бумажного конверта с запечатанным внутри лицензионным кодом.

Для получения лицензионного кода, если он не был предоставлен продавцом вместе с камерами, необходимо обратиться к продавцу, у которого приобретались камеры **Tantos**, с требованием о предоставлении лицензионного кода (если данный код должен предоставляться вместе с камерами).

При предоставлении лицензионного кода в бумажном виде, вскрытие либо повреждение конверта означает принятие лицензии.



Внутри конверта находится лицензионный код из 16 цифр и заглавных букв, разделенных знаком «-», как показано на рисунке. Лицензионный код выделен красным.

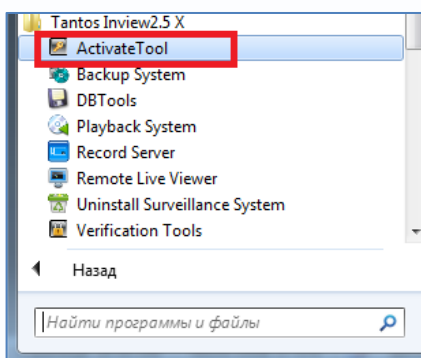


**ВНИМАНИЕ!** При утере лицензионного кода в случае любых неверных действий или выхода из строя оборудования, код становится недействительным и его замена не предоставляется!

**Внимание!** Если на компьютере установлена сетевая карта, которая может быть изъята из него в процессе эксплуатации (например USB- Ethernet, USB GPRS, или USB Wi-Fi), то необходимо отключить эту сетевую карту перед активацией лицензионных кодов, иначе при ее изъятии лицензия будет недействительна.

**Внимание!** Лицензионные коды привязываются к MAC адресам сетевых карт, будьте внимательны при запуске Tantos InView на виртуальной машине!

## 2.1 Активация при наличии доступа в интернет



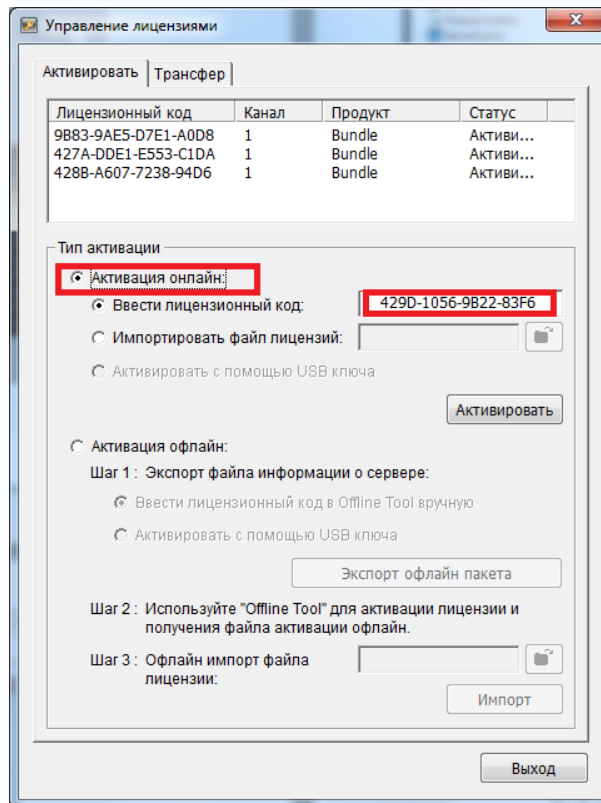
При наличии доступа в интернет с того компьютера, на котором установлено ПО **Tantos InView 2.5X**, активация ПО осуществляется очень просто.

Запустите **Activate Tool** из папки **Tantos Inview 2.5X**.

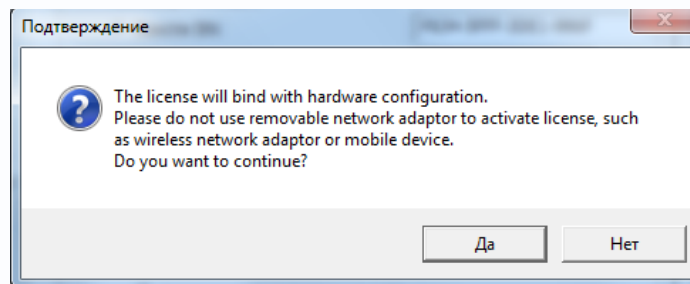
Выберите пункт **Активация онлайн** и в пункте **Ввести Лицензионный код** введите лицензионный код.

После чего нажмите кнопку **Активировать**.



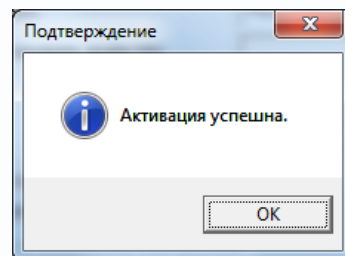


Компьютер попытается соединиться с сервером лицензирования через Интернет.



После этого будет выдано предупреждение о том, что будет осуществлена привязка данного кода к данному компьютеру, в том числе к сетевой карте.

В случае успешной активации будет выведено сообщение **Активация успешна**

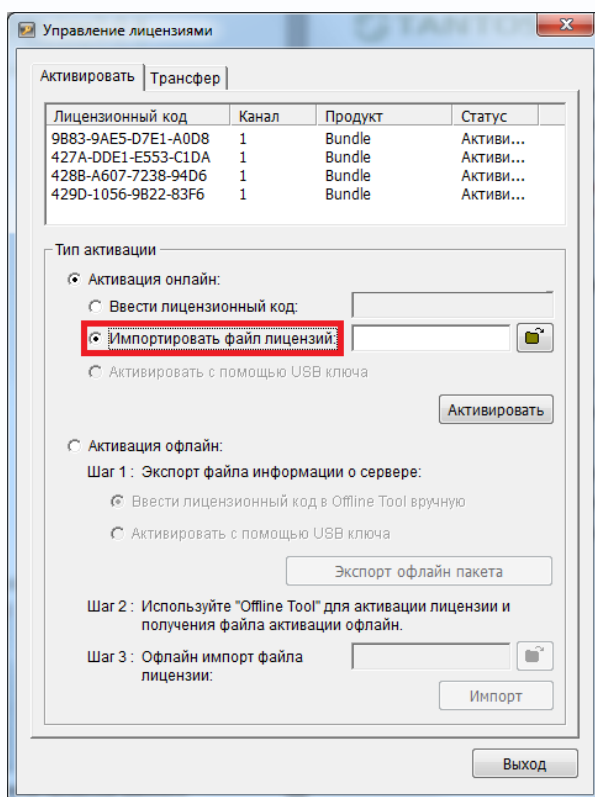


При этом в списке **лицензионных кодов** в верхней части окна появится активированный лицензионный код.

Для активации нескольких кодов введите следующий код и снова нажмите кнопку **Активировать**.



Если необходимо активировать множество лицензионных кодов, можно их скопировать в текстовый файл, (разделитель между лицензионными кодами – перевод строки) и активировать все лицензии одновременно.



Для этого необходимо выбрать пункт **Импортировать файл лицензий** и выбрать текстовый файл с лицензионными кодами.

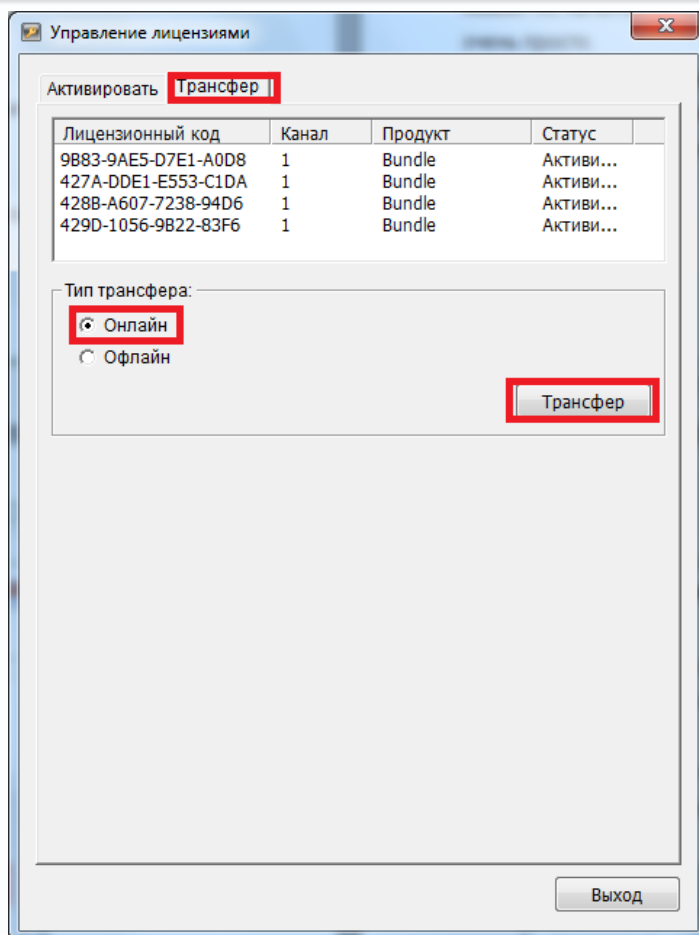
**Внимание! Перед активацией лицензий рекомендуется отключить брандмауэр (файрволл) и антивирус, для того, чтобы ПО Activate Tool могло свободно взаимодействовать с сервером активации.**

## 2.2 Перенос лицензий на другой ПК при наличии доступа в Интернет на обоих ПК

При наличии доступа в интернет на компьютере, на котором установлены лицензии, и на новом ПК, на который требуется перенести эти лицензии, перенос лицензий осуществляется очень просто.

Для этого необходимо дезактивировать (сделать трансфер) лицензий на том ПК, на котором они установлены, а затем активировать эти лицензии на новом ПК.

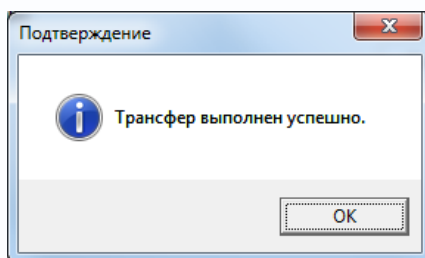
Для дезактивации (трансфера) лицензий через интернет запустите **Activate Tool** из папки **Tantos Inview 2.5X**.



Выберите **Трансфер Онлайн**, выделите нужный лицензионный код и нажмите кнопку **Трансфер**.

**Внимание! Обязательно запишите номер лицензионного кода. Если Вы этого не сделаете, то можете потерять этот коды и не сможете в дальнейшем активировать его.**

В случае успешного соединения с сервером лицензирования появится надпись **Трансфер выполнен успешно**.



Если необходимо деактивировать несколько кодов, то повторите последовательность действий.

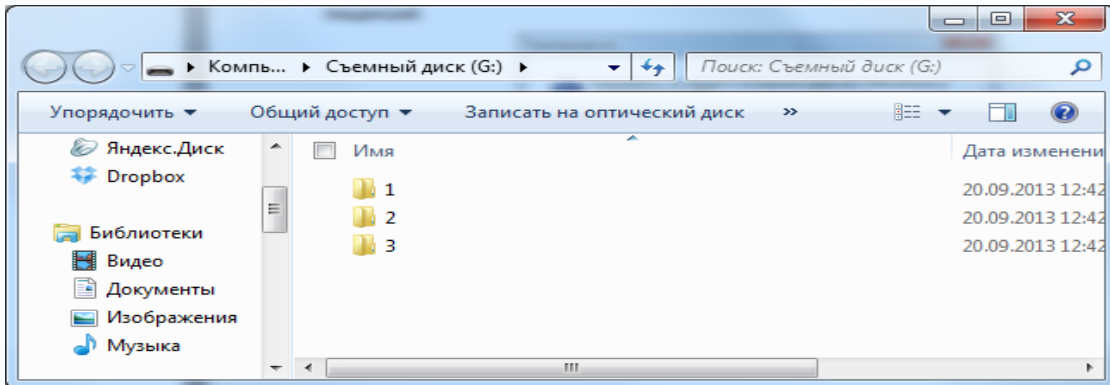
После трансфера лицензионных кодов, их можно заново активировать на другом ПК, как описано в пункте 2 данной инструкции.



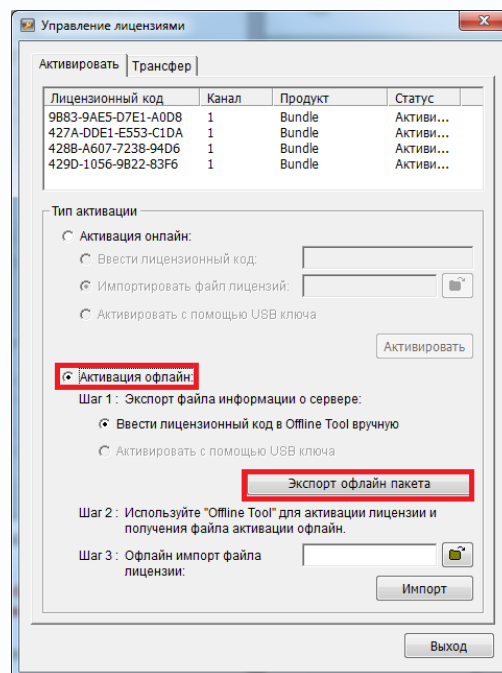
## 2.3 Активация лицензий на ПК без доступа в интернет

При отсутствии доступа в интернет на том ПК, где нужно активировать лицензионные коды, активация производится в три этапа.

**Этап 1.** На компьютере без доступа в интернет запустите **Activate Tool** из папки **Tantos Inview 2.5X**. Приготовьте пустую USB флеш. На нее будет записаны необходимые для активации файлы.

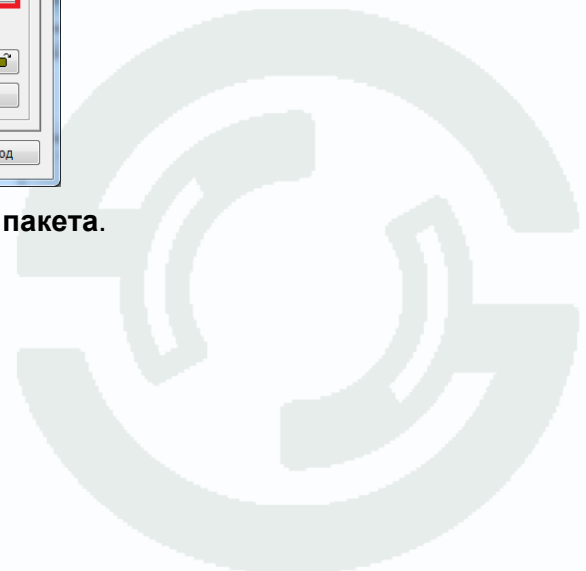


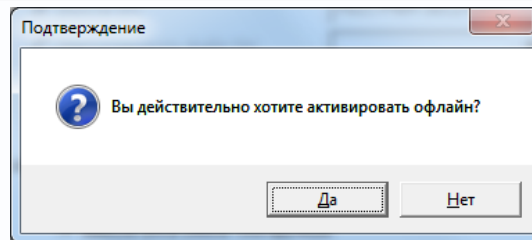
Создайте папки в количестве, равном количеству лицензионных кодов.



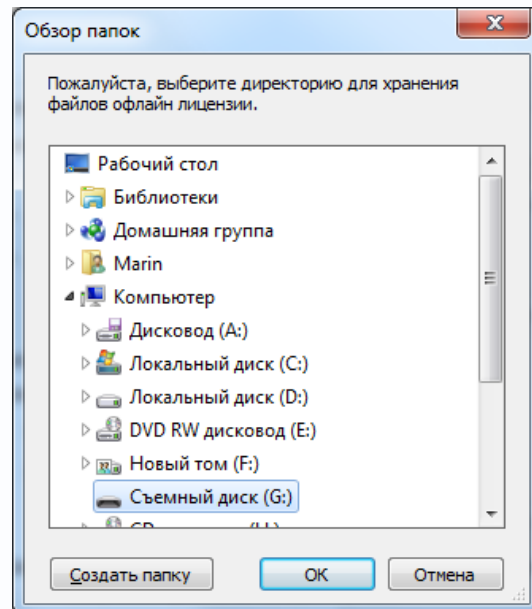
Выберите **Активация офлайн** и нажмите **Экспорт офлайн пакета**.

Подтвердите свое намерение активации офлайн.



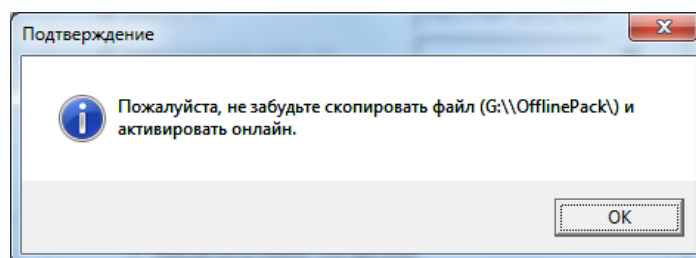


Выберите путь к записи данных, указав USB флеш и папку номер 1.



Нажмите **ОК**.

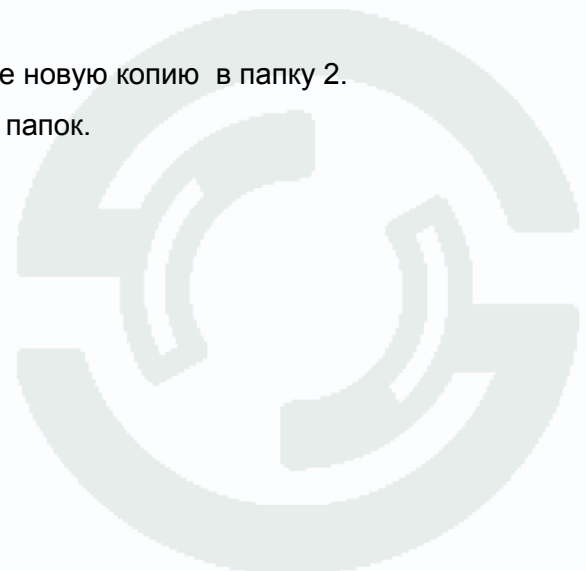
После завершения записи появится напоминание о необходимости онлайн активации лицензий.



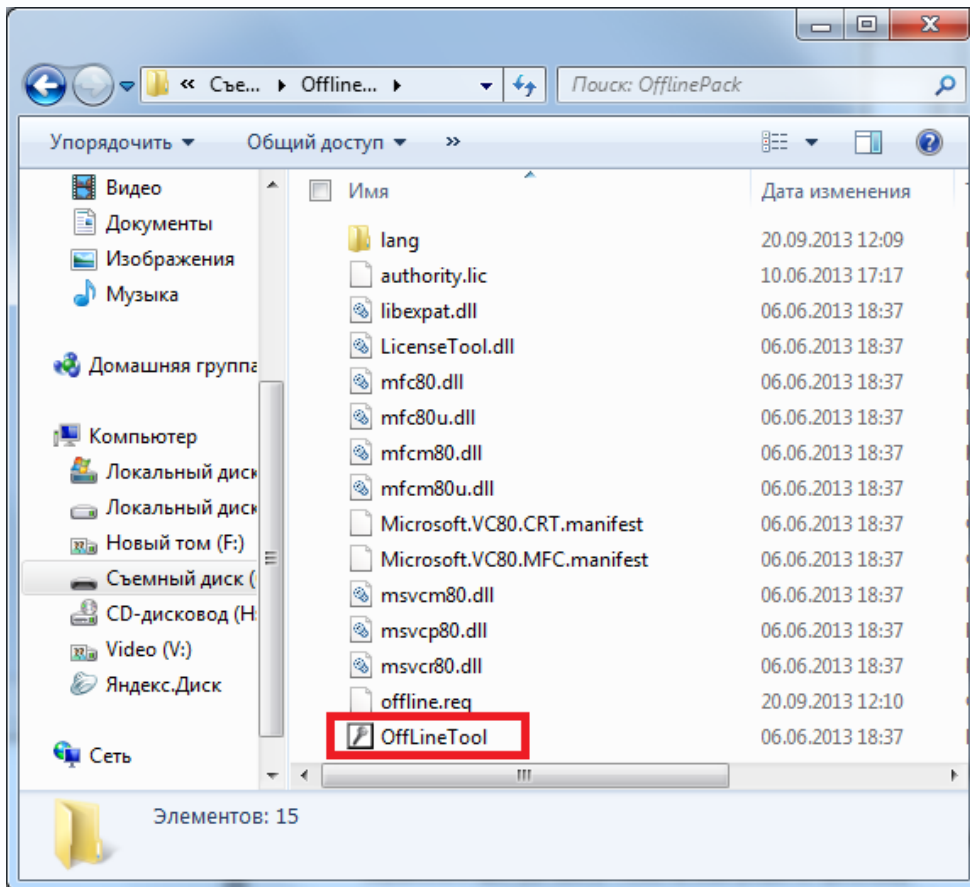
На USB флеш в папке 1 будет создана папка **OfflineTool**.

Снова нажмите кнопку **Экспорт офлайн пакета** и сохраните новую копию в папку 2.

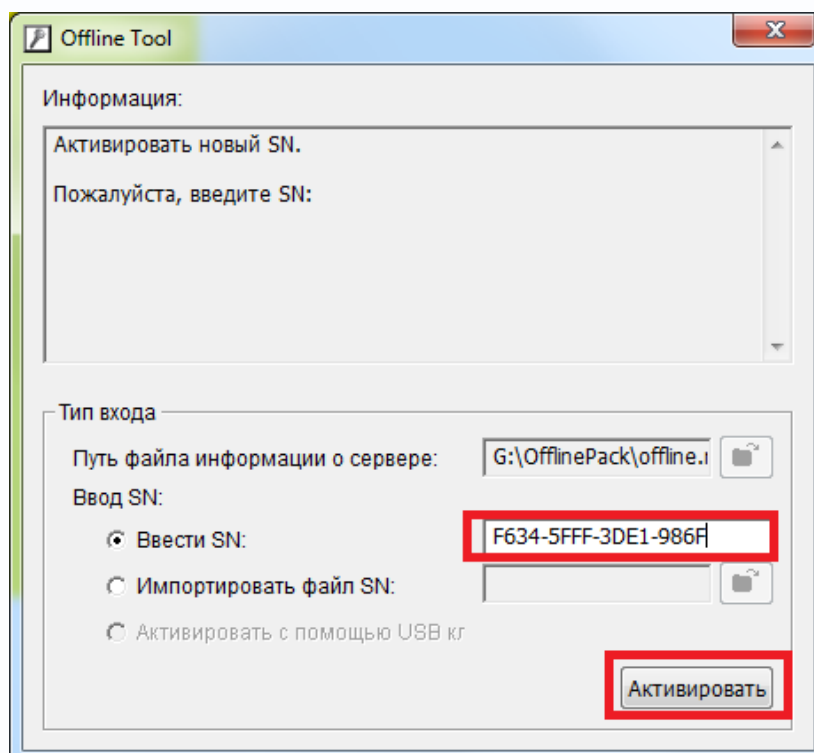
Аналогично проделайте те же действия для всех созданных папок.



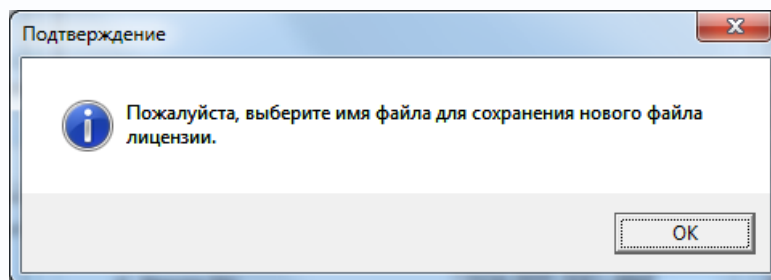
**Этап 2.** Перенесите USB флеш на тот компьютер, на котором есть доступ в интернет.  
В папке 1 найдите в папке **OfflineTool** приложение **OfflineTool** и запустите его.



Введите первый лицензионный код в пункте меню **Ввести Лицензионный код** и нажмите кнопку **Активировать**.

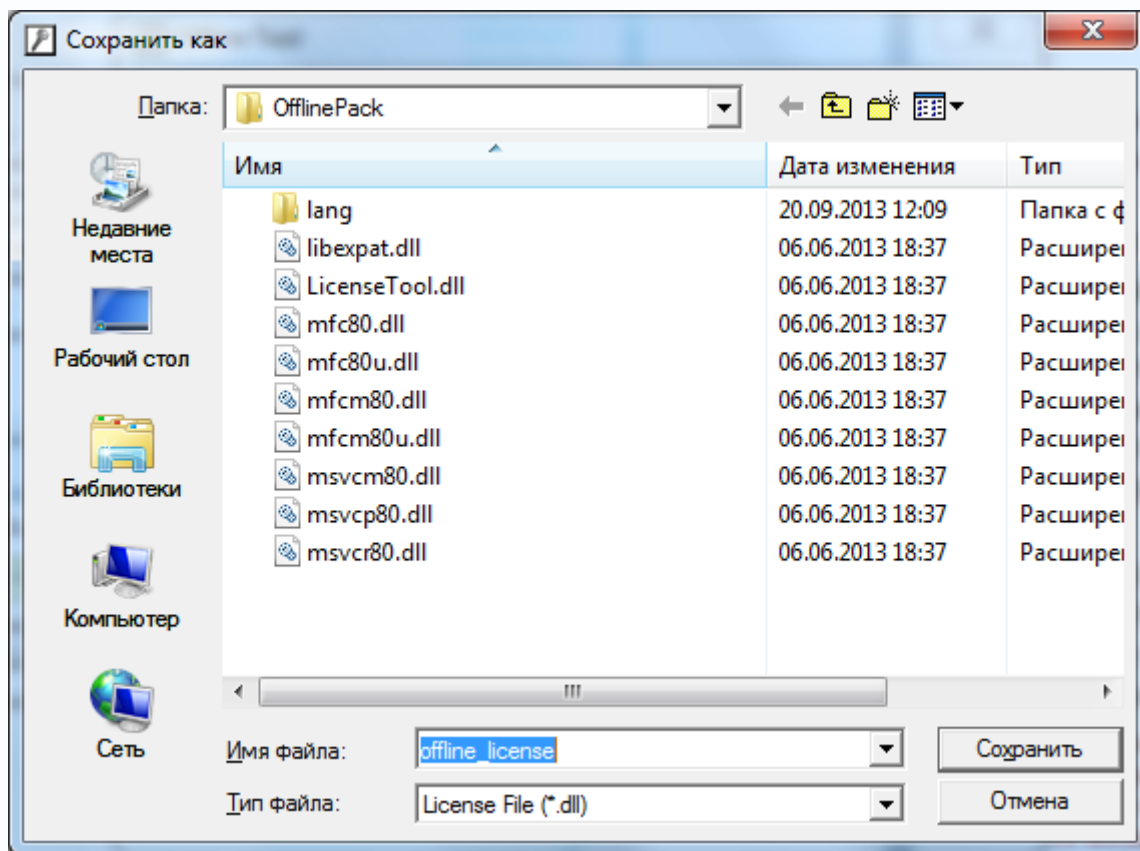


Появится предложение выбрать имя файла лицензии.



Нажмите **ОК**. Вам будет предложено сохранить файл лицензии под именем **offline\_License** в ту папку, откуда запускалось ПО **OfflineTool**.

Выберите папку 1 для сохранения лицензионного файла.

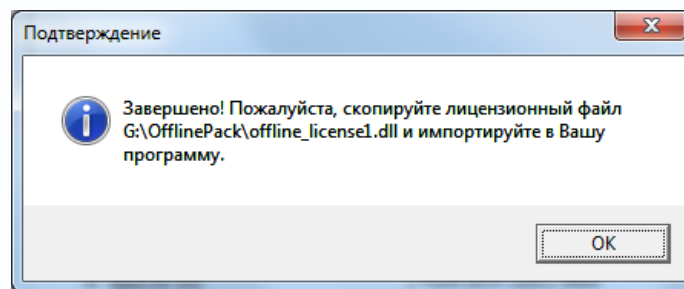


**Внимание! Рекомендуется переименовать имя файла по умолчанию offline\_License, например, в offline\_License1, так как если Вы в процессе активации несколько лицензионных кодов случайно сохраните файлы лицензий под одним и тем же именем и в одну и ту же папку, вы потеряете лицензионные коды и восстановить их будет невозможно!!!**

**Таким образом, для первого лицензионного кода, выберите папку 1 и название offline\_License1.**

Нажмите кнопку **Сохранить**. Файл будет сохранен под выбранным именем в выбранной папке.

После сохранения лицензионного файла появится соответствующее сообщение.



Закройте приложение **Offline Tool**.

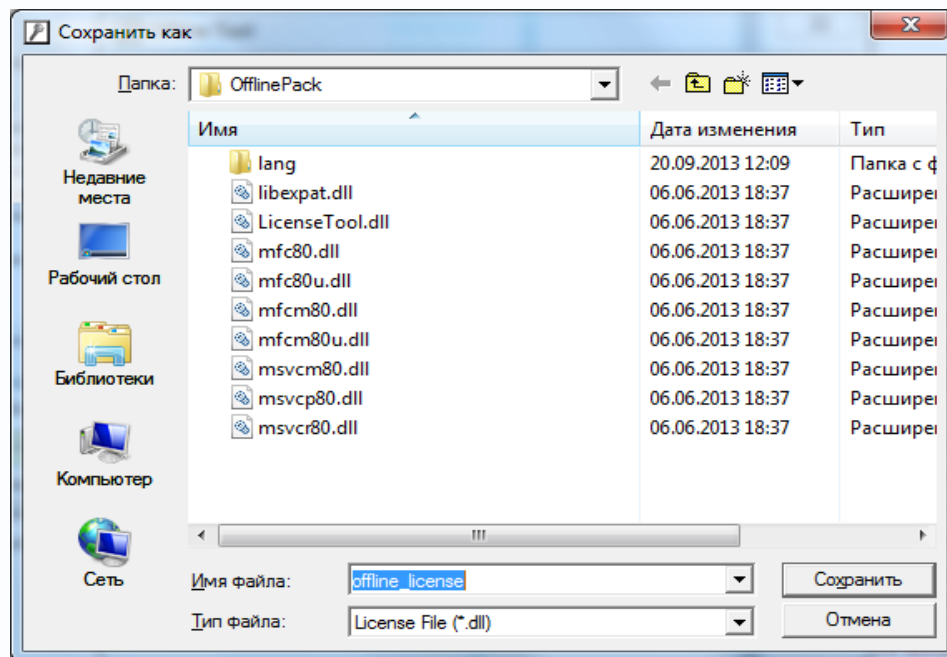
Для активации второго лицензионного кода, в папке 2 найдите приложение **OfflineTool** и запустите его.

**Внимание! Убедитесь, что вы запускаете OfflineTool именно из папки 2, иначе Вы потеряете лицензионный код!**

Введите второй лицензионный код в пункте меню **Ввести Лицензионный код** и нажмите кнопку **Активировать**.

Вам будет предложено сохранить файл лицензии под именем **offline\_License** в ту папку, откуда запускалось ПО **OfflineTool**.

Выберите папку 2 для сохранения лицензионного файла.



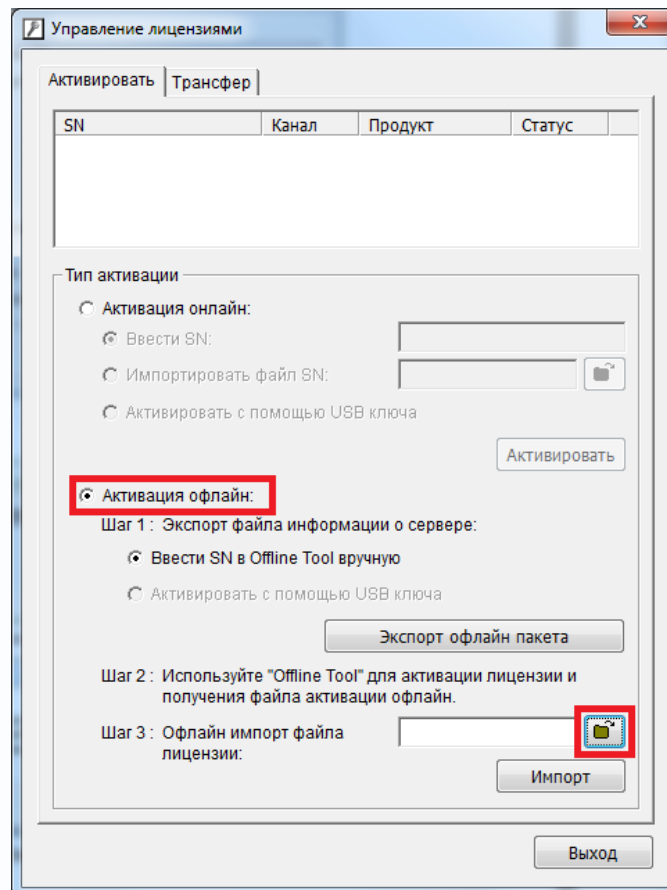
**Внимание!!! Убедитесь, что Вы сохраняете лицензионный файл в папку 2! Если Вы случайно для сохранения выберите папку 1, то Вы потеряете лицензионный код без возможности восстановления!**

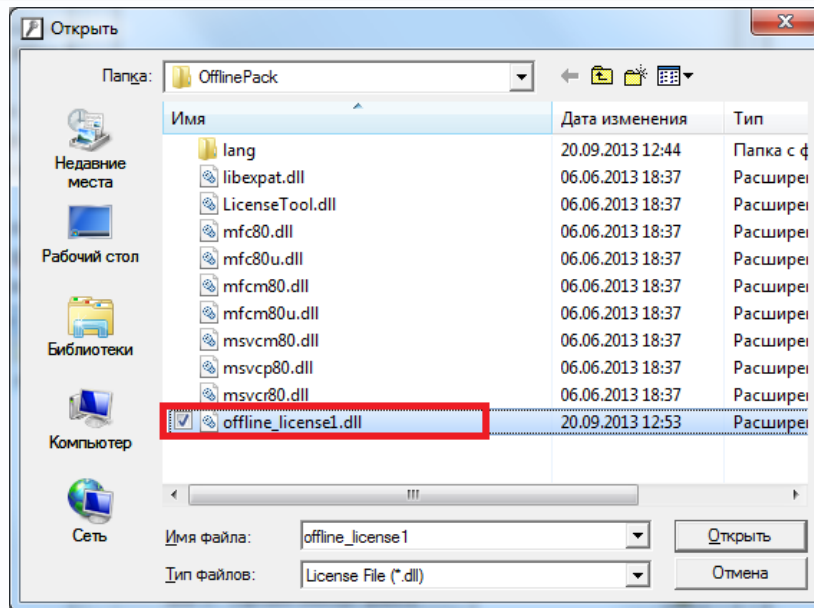
Сохраните файл лицензии под именем **offline\_License2** в папку 2. Закройте программу **OfflineTool**.

Для третьего и последующих лицензионных кодов проделайте действия, аналогичные действиям для второго лицензионного кода.

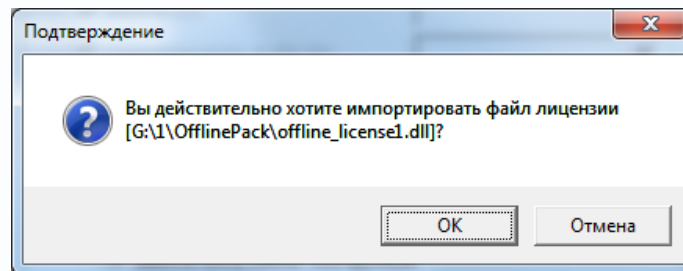
**Этап 3.** Перенесите USB флеш на компьютер, на котором отсутствует доступ в интернет для активации лицензий.

На компьютере без доступа в интернет запустите **Activate Tool** из папки **Tantos Inview 2.5X**. Выберите **Активация офлайн** и в пункте **Офлайн импорт файла лицензии** укажите путь к файлу **offline\_license1.dll** из папки **1**.

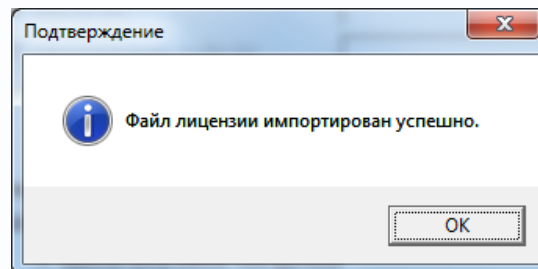




Нажмите кнопку **Импорт**.

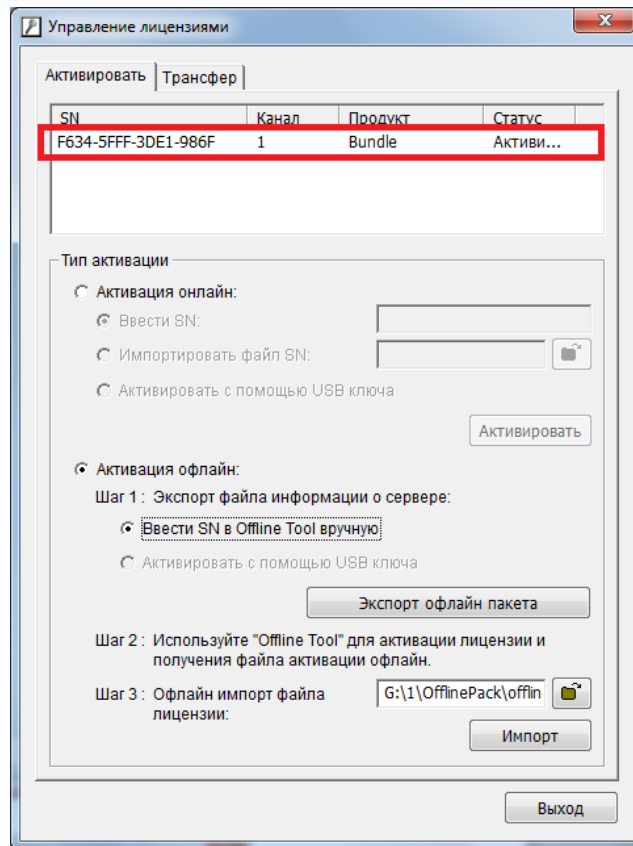


Подтвердите импорт файла лицензии. Появится сообщение об успешном импорте файла лицензии.



При этом в окне **Лицензий код** появится номер лицензионного кода.





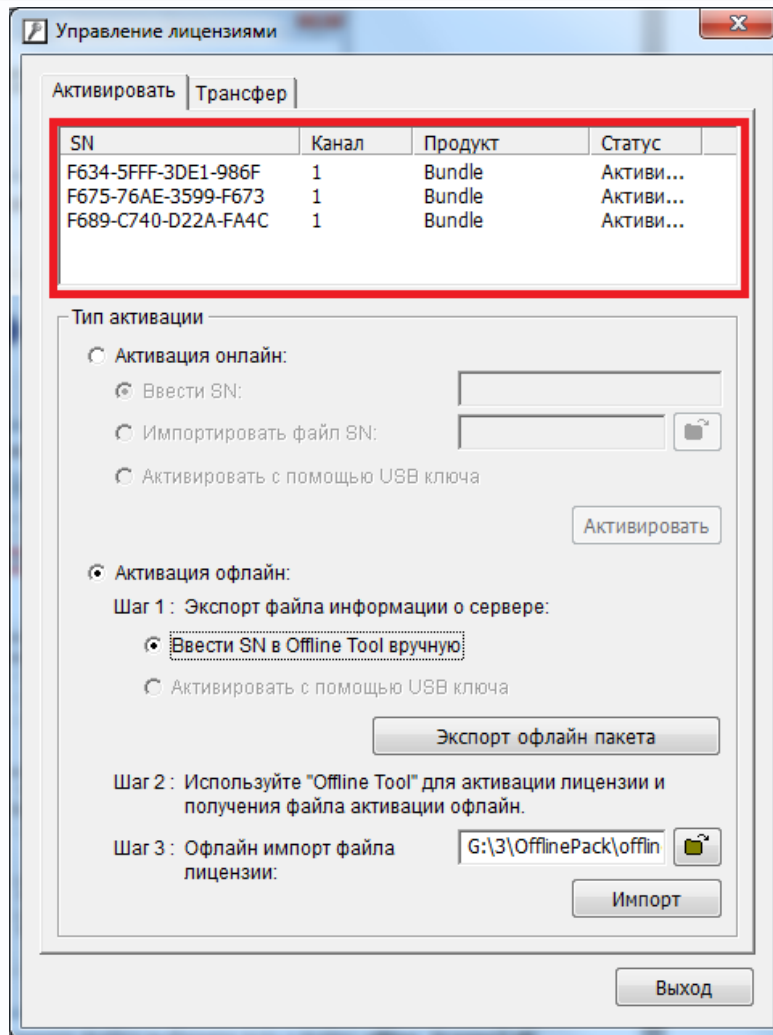
Для активации второго лицензионного файла выберите путь к файлу **offline\_license2.dll** из папки **2** и нажмите **Импорт**.

Подтвердите импорт файла лицензии. Появится сообщение об успешном импорте файла лицензии. При этом в окне **Лицензионный код** появится номер лицензионного кода.

Проделайте аналогичные действия для третьего и последующих файлов лицензии.







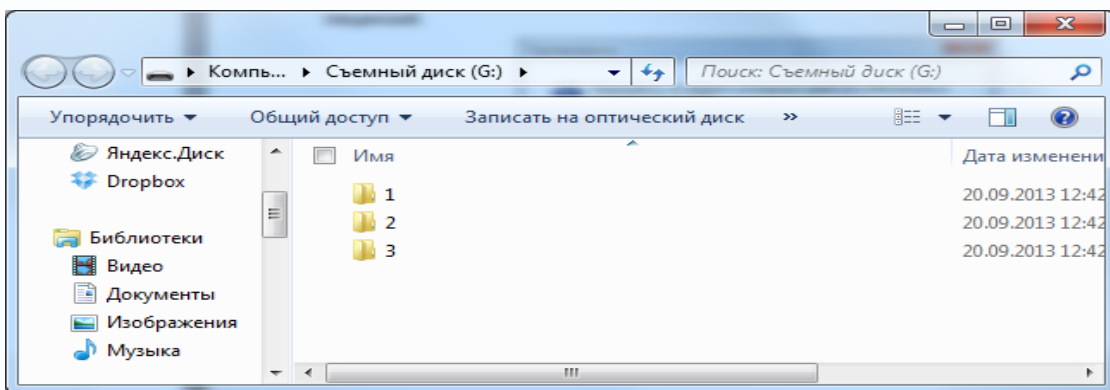
После завершения импорта всех файлов лицензий закройте программу **Activate Tool** и перезапустите **MainConsole** для применения изменений.



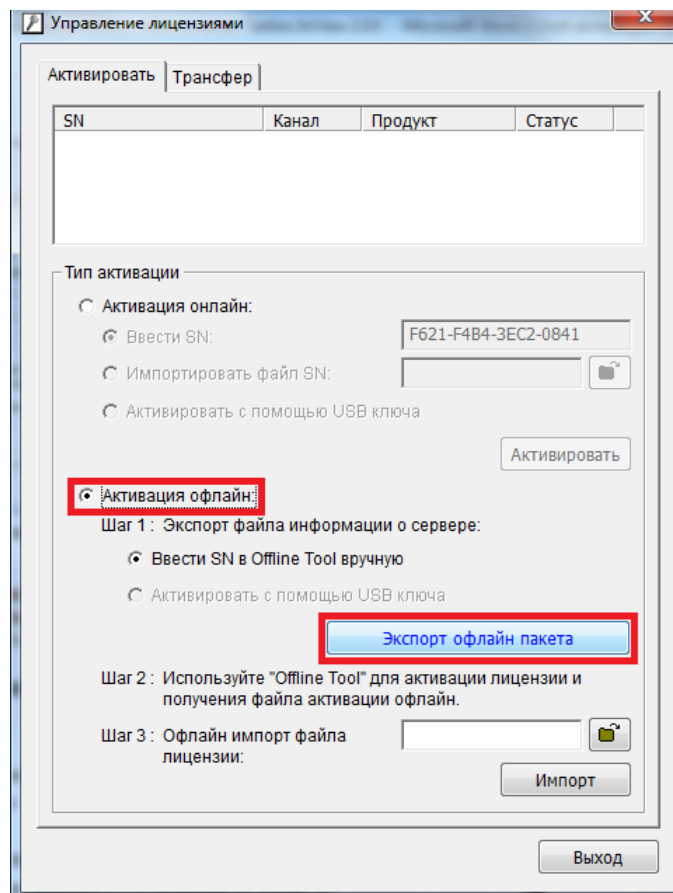
## 2.4 Перенос лицензий на другой ПК при отсутствии доступа к Интернет на первом ПК и наличии доступа в Интернет на втором ПК

При отсутствии доступа в интернет на том ПК, на котором необходимо деактивировать лицензионные коды, и наличии доступа в интернет на втором ПК, на который требуется перенести эти лицензионные коды, активация производится в три этапа.

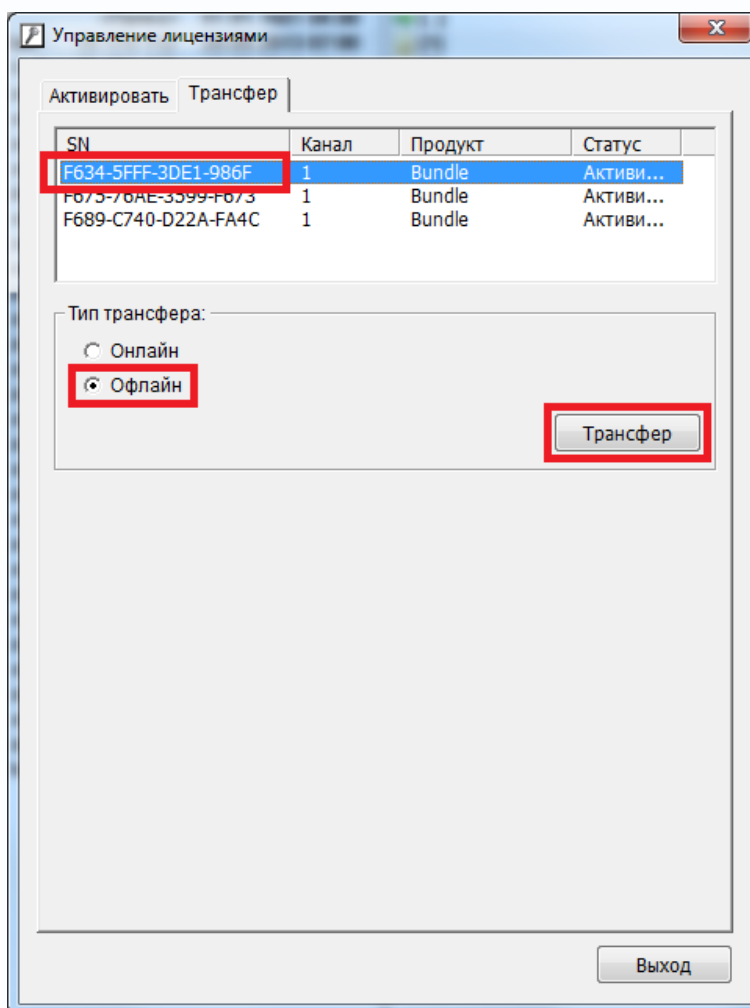
**Этап 1.** На компьютере без доступа в интернет запустите **Activate Tool** из папки **Tantos Inview 2.5X**. Приготовьте пустую USB флеш. На нее будет записаны необходимые для дезактивации файлы.



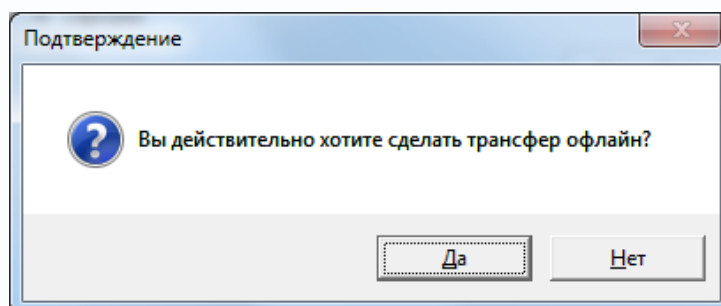
Создайте папки в количестве, равном количеству лицензионных кодов.



Выберите **Трансфер Офлайн**, выделите первый лицензионный код и нажмите кнопку **Трансфер**.



Подтвердите передачу кодов офлайн.

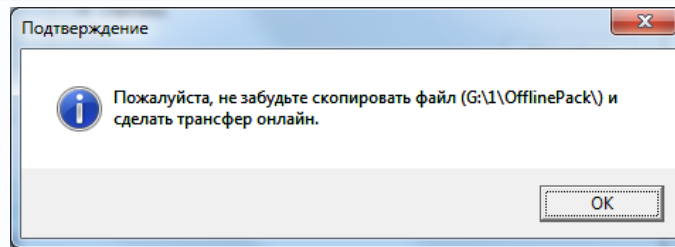


**Внимание! Обязательно запишите номер лицензионного кода. Если Вы этого не сделаете, то можете потерять этот код и не сможете в дальнейшем активировать его.**

Выберите на USB флеш папку 1 для сохранения файлов передачи лицензионных кодов офлайн.

На USB флеш в папке 1 будет создана папка **OfflineTool**.

После завершения записи в эту папку появится соответствующее сообщение.



Для деактивации второго лицензионного кода выберите второй лицензионный код и нажмите кнопку **Трансфер**.

Подтвердите передачу кодов офлайн.

**Внимание! Обязательно запишите номер лицензионного кода. Если Вы этого не сделаете, то можете потерять этот код и не сможете в дальнейшем активировать его.**

Выберите на USB флеш папку 2 для сохранения файлов передачи лицензионных кодов офлайн.

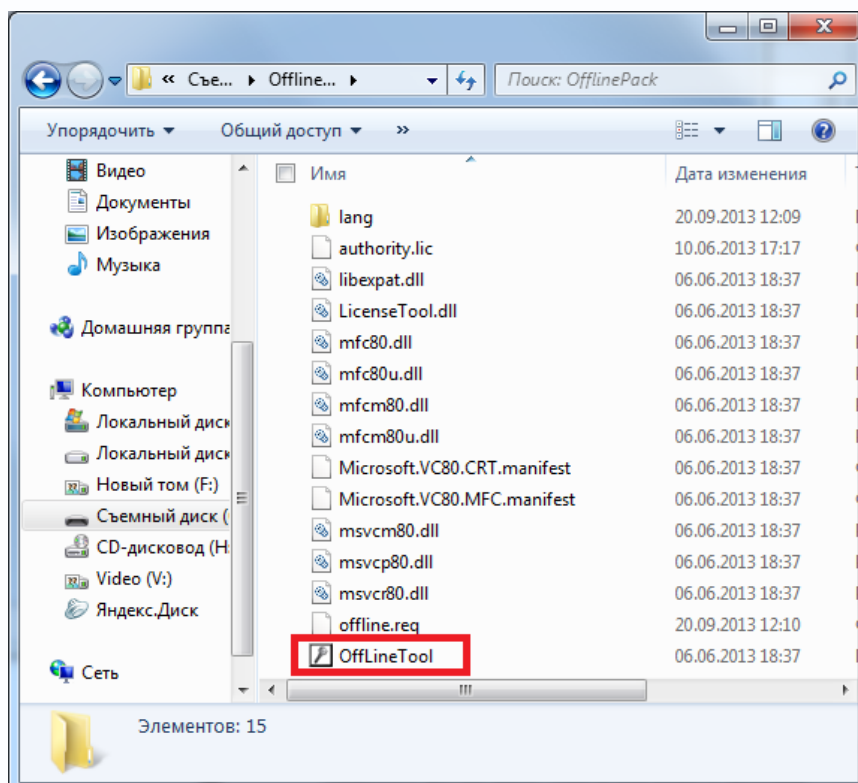
После завершения записи в эту папку появится соответствующее сообщение.

**Внимание!!! Убедитесь, что Вы сохраняете лицензионный файл в папку 2! Если Вы случайно для сохранения выберите папку 1, то Вы потеряете лицензионный код без возможности восстановления!**

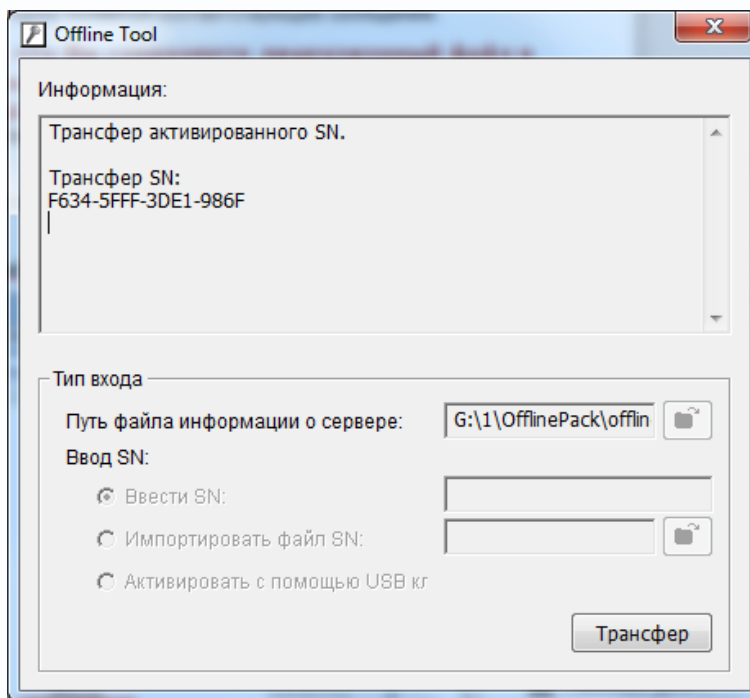
Прodelайте аналогичные действия для всех лицензионных кодов.

**Этап 2.** Перенесите USB флеш на компьютер, на котором имеется доступ в интернет для деактивации лицензий.

В папке 1 найдите в папке **OfflineTool** приложение **OfflineTool** и запустите его.



Появится окно, в котором будет показан деактивируемый код.



Нажмите кнопку **Трансфер** для деактивации кода.

Для деактивации второго лицензионного кода в папке 2 найдите в папке **OfflineTool** приложение **OfflineTool** и запустите его.

Нажмите **Трансфер** для деактивации второго кода.

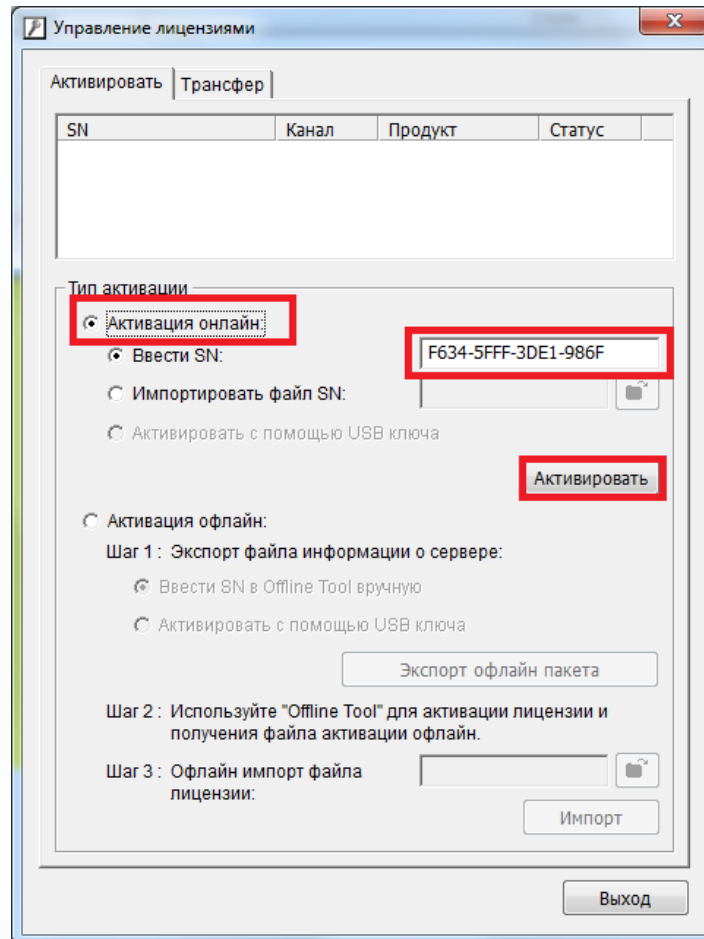
Аналогично произведите деактивацию всех кодов.



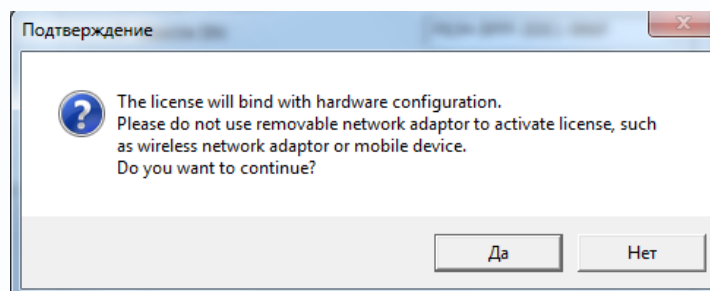
**Этап 3.** На том ПК, на котором есть доступ в интернет, запустите **Activate Tool** из папки **Tantos Inview 2.5X**.

Выберите пункт **Активация онлайн** и в пункте **Ввести Лицензионный код** введите лицензионный код.

После чего нажмите кнопку **Активировать**.

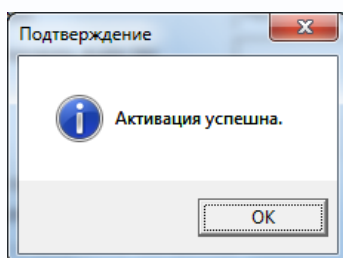


Компьютер попытается соединиться с сервером лицензирования через Интернет.

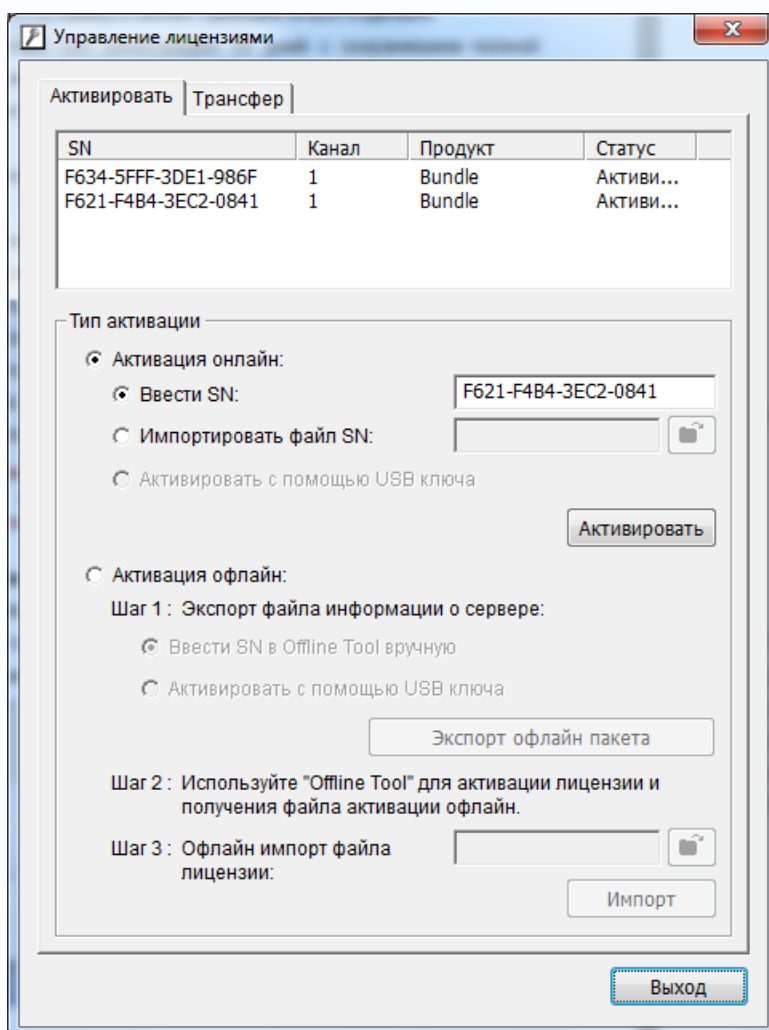


После этого будет выдано предупреждение о том, что будет осуществлена привязка данного кода к данному компьютеру, в том числе к сетевой карте. Если на компьютере установлена сетевая карта, которая может быть изъята из него в процессе эксплуатации (например USB- Ethernet или Wi-Fi-Ethernet), то необходимо отключить эту сетевую карту, иначе при ее изъятии лицензия будет недействительна.

В случае успешной активации будет выведено сообщение **Активация успешна!**



При этом в списке **Лицензионный код** вверху появится активированный лицензионный код.



Для активации нескольких кодов введите следующий код и снова нажмите кнопку **Активировать**.

**Внимание! Перед активацией лицензий рекомендуется отключить брандмауэр (файрволл) и антивирус, для того, чтобы ПО Activate Tool могло свободно взаимодействовать с сервером активации.**





